

委託業務特記仕様書（令和7年5月1日以降適用）

（共通仕様書の適用）

- 第1条** 本業務は、「徳島県測量作業共通仕様書 平成21年4月」、「徳島県設計業務共通仕様書 平成21年4月」及び「徳島県地質及び土質調査業務共通仕様書 平成21年4月」に基づき実施しなければならない。なお、これらに定めのないもので、港湾設計・測量・調査等業務にあつては「港湾設計・測量・調査等業務共通仕様書（国土交通省港湾局）」に基づき実施しなければならない。
- 2 ただし、共通仕様書の各章における「適用すべき諸基準」で示された示方書、指針等は改定された最新のものとする。なお、業務途中で改定された場合はこの限りでない。

（共通仕様書の変更・追加事項）

- 第2条** 「徳島県測量作業共通仕様書 平成21年4月」、「徳島県設計業務共通仕様書 平成21年4月」及び「徳島県地質及び土質調査業務共通仕様書 平成21年4月」に対する【変更】及び【追加】仕様事項は、次のホームページに掲載の「委託業務共通仕様書（変更・追加事項）」のとおりとする。なお、入札公告日又は指名通知日における最新のものを適用するものとする。

委託業務共通仕様書について

徳島県HP <https://www.pref.tokushima.lg.jp/jigyoshanokata/kendozukuri/kensetsu/2009033100099>

（共通仕様書の読み替え）

- 第3条** 「徳島県測量作業共通仕様書 平成21年4月」、「徳島県設計業務共通仕様書 平成21年4月」及び「徳島県地質及び土質調査業務共通仕様書 平成21年4月」において、「徳島県電子納品運用ガイドライン【土木事業設計業務編】」とあるのは「徳島県電子納品運用ガイドライン【土木設計等業務編】」と、読み替えるものとする。

（成績評定の選択制（試行））

- 第4条** 当初業務委託料（税込み）が100万円を超え500万円未満及び、変更契約で業務委託料が100万円を超えた土木工事に係る測量、設計、試験及び調査の委託業務（建物調査、不動産鑑定、除草、現場施工管理等の委託業務は除く）は、別に定める「委託業務（土木）成績評定の選択制試行要領」を適用する。
- 2 前項の対象業務の受注者は、契約時、評定の実施の意向について、「委託業務（土木）成績評定に関する意向確認書」を発注者契約担当に提出しなければならない。
- 3 履行途中の評定の意向変更は原則認めないこととする。ただし、成績評定を希望した場合において、完了時、変更契約により業務委託料（税込み）が100万円以下となった場合は、評定は行わないものとする。

委託業務（土木）成績評定の選択制試行要領

徳島県HP <https://www.pref.tokushima.lg.jp/jigyoshanokata/kendozukuri/kensetsu/7215929/>

（受発注者共同による品質確保）

- 第5条** 重要構造物（橋梁、トンネル、樋門、砂防等）設計や、補修設計において、必要であると判断された場合は、情報共有（設計条件の留意点、関連業務の進捗状況、設計変更の提案等）・設計方針の確認を目的とした、合同現地踏査等の発注者、受注者（測量、地質、調査、設計）で設計条件・方針を確認できる場を設けることができるものとする。
- なお、費用及び参加者等の詳細については、監督員と協議の上、決定するものとする。

（ウィークリースタンス）

- 第6条** 本業務は、ウィークリースタンス（受発注者で1週間のルール（スタンス）を目標として定め、計画的に業務を履行する）の対象業務であり、次の各号に取り組まなければならない。
- （1）ウェンズデー・ホーム（水曜日は定時の帰宅を心がける。）

- (2) マンデー・ノーペリオド（月曜日（連休明け）を依頼の期限日としない。）
- (3) フライデー・ノーリクエスト（金曜日（連休前）に依頼をしない。）
- 2 前項第1号は必ず実施するものとし、第2号及び第3号についてはどちらか一方は必ず実施しなければならない。なお、前項第1号から第3号に加えて別の取組を行うことを妨げない。
- 3 ウィークリースタンスとして取り組む内容は、初回打合せ時に受発注者の協議によって決定する。決定した内容は打合せ記録簿に整理し、受発注者間で共有する。
- 4 受発注者は、中間打合せ等を利用して取り組みのフォローアップ等を行わなければならない。
- 5 ウィークリースタンスの取組は、業務の進捗に差し支えない範囲で実施する。

（Web会議【発注者指定型】）

第7条 本業務は、建設DXによる業務の効率化を目的とした「Web会議（発注者指定型）」の対象業務であり、別に定める「Web会議実施要領」を適用する。

- 2 Web会議は、業務着手時の打合せにおいて受発注者の協議により実施の範囲等を決定するものとする。

Web会議実施要領

徳島県HP <https://www.pref.tokushima.lg.jp/jigyoshanokata/kendozukuri/kensetsu/5035846/>

（Web検査【発注者指定型】）

第8条 本業務は、建設DXによる業務の効率化を目的とした「Web検査（発注者指定型）」の対象業務であり、別に定める「Web会議実施要領」を適用する。

- 2 Web検査は、業務着手時の打合せにおいて受発注者の協議により実施の範囲等を決定するものとする。

Web会議実施要領

徳島県HP <https://www.pref.tokushima.lg.jp/jigyoshanokata/kendozukuri/kensetsu/5035846/>

（業務箇所への遠隔臨場【受注者希望型】）

第9条 本業務は、建設DXによる業務の効率化を目的とした「遠隔臨場（受注者希望型）」の対象業務であり、別に定める「委託業務における遠隔臨場に関する実施要領」を適用する。

- 2 受注者は、遠隔臨場の実施を希望する場合は、業務着手時の打合せにおいて発注者と協議し、実施を決定するものとする。

委託業務における遠隔臨場に関する実施要領

徳島県HP <https://www.pref.tokushima.lg.jp/jigyoshanokata/kendozukuri/kensetsu/7215928/>

（情報共有システム活用業務【受注者希望型】）

第10条 受注者は、情報共有システム（以下「システム」という。）の活用を希望する場合は、監督員の承諾を得たうえで、システム活用の試行対象業務（以下、「対象業務」という）とすることができる。

- 2 対象業務は、次のURLにある「情報共有システム活用試行要領について」を適用することとする。

情報共有システム活用試行要領

徳島県CALS/EC <https://e-denshinyusatsu.pref.tokushima.lg.jp/cals/category/download/jyouhoukyouyuu/>

（本業務の特記仕様事項）

第11条 本業務における特記仕様事項は、次のとおりとする。

R7 徳土 多々羅川 徳・丈六 環境調査業務 仕様書

1. 目的

多々羅川のJR橋より上流付近は、田園地帯の中に民家が点在する里地里山環境が形成されており、このような環境には、ホタルなどの指標種および重要種が生息している。一方で、河道内は堆積した土砂が流水を阻害していることから、治水への対策が必要となっている。そのため、影響を受けるとされる河道内の生物調査（底生動物、植物）を行うとともに、ホタルの生息状況を把握し、環境に配慮した治水対策を行うための基礎資料とすることを目的とする。

2. 業務内容

1) 打合せ

打ち合わせ協議は、原則として着手時1回、中間時1回、成果納品時1回の計3回とする。

2) 関係機関打合せ協議

関係アドバイザーへの聞き取りを行う。

3) 計画準備

本業務の目的・主旨を十分理解したうえで、業務実施にあたっての技術的方針及び作業スケジュールを検討し、効率的な業務計画書を作成する。

4) 事前調査

現地踏査を行い、事前の現地状況を把握するとともに、文献調査により、調査範囲またはその周辺における生物の生息状況及びホタルの生息状況（種類、個体数、発生時期等）を整理する。

5) 現地調査

■底生動物調査

St. 1～2の2地点において、タモ網等による定性採集を行い、調査範囲内における底生動物の生息状況を把握する。

ただし、種の判別は、現地で目視可能な種までとする。

調査時期は、早春季（1回）とする。

重要種が確認された場合は、確認位置、個体数等をできるだけ記録する。

■植物調査

調査地区内を歩きながら、河道内に生育する種（主に水草）を目視により確認・記録する植物相調査を実施する。

調査時期は、夏季（1回）とする。

重要種が確認された場合は、確認位置、生息状況等を記録する。

■ホタル成虫調査

ホタルの成虫が出現する時期は、おおむね5月～8月頃であるため、その期間中、毎週1回、調査範囲を踏査し、目撃法により発光する個体数及び確認箇所を記録する。

調査時間帯は、日没～21：00頃とする。

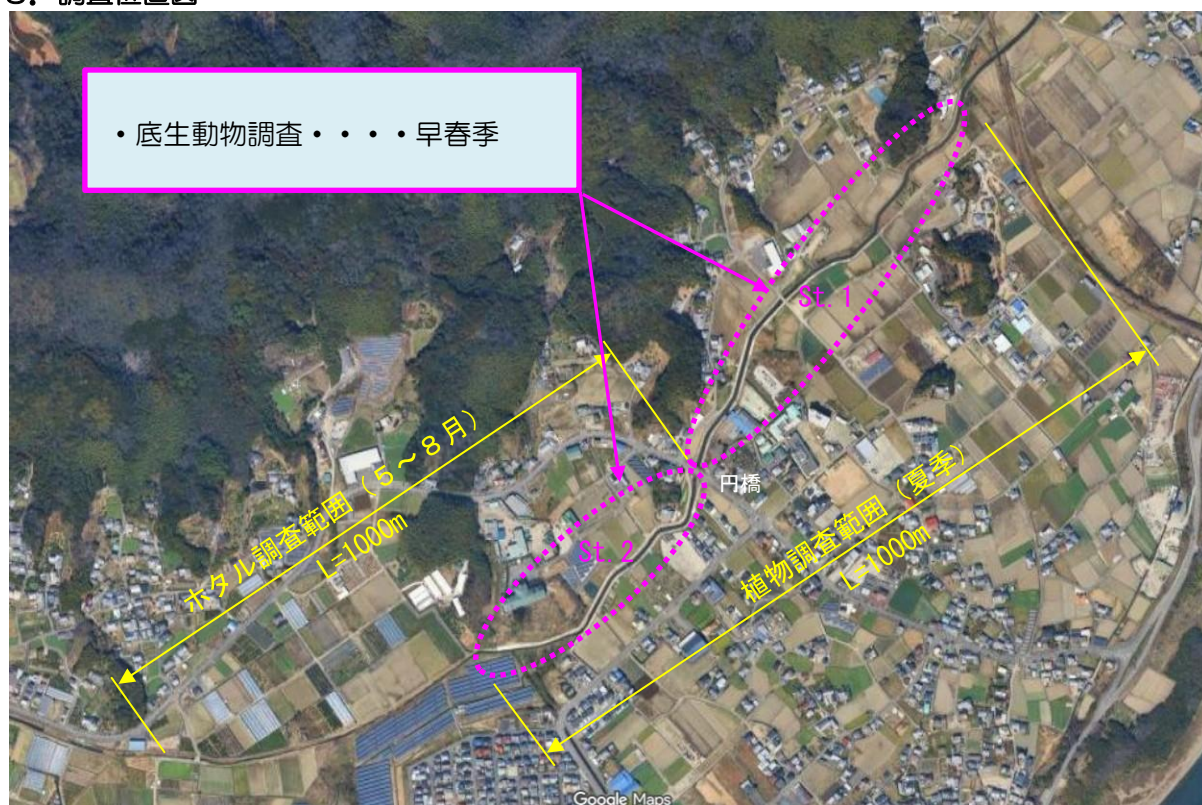
6) 調査結果とりまとめ

現地調査の結果を整理するとともに、対象範囲の生物と環境の関わりについてとりまとめ、保全対策等について立案する。

7) 成果報告書作成

調査成果及び検討結果等について成果報告書として分かりやすくとりまとめる。

3. 調査位置図



※ 底生動物、植物調査については、流入支川、流入水路の10～20m程度調査を行う。